

ОБОСОБЛЕННОЕ СТРУКТУРНОЕ ПОДРАЗДЕЛЕНИЕ
ГНБУ «АКАДЕМИЯ НАУК РЕСПУБЛИКИ ТАТАРСТАН»
«ИНСТИТУТ АРХЕОЛОГИИ ИМЕНИ А.Х. ХАЛИКОВА
АКАДЕМИИ НАУК РЕСПУБЛИКИ ТАТАРСТАН»

Документация,
содержащая результаты исследований,
в соответствии с которыми определяется наличие или отсутствие объектов
культурного наследия, включенных в реестр, выявленных объектов
культурного наследия либо объектов, обладающих признаками объекта
культурного наследия, на земельных участках, подлежащих воздействию
земляных, строительных, мелиоративных, хозяйственных работ и иных работ
по проекту строительства объекта: «Обустройство Контузлинского
нефтяного месторождения НГДУ «Прикамнефть». 2017 г.» в Агрызском
муниципальном районе Республики Татарстан

Директор
Института археологии
им. А.Х. Халикова АН РТ
А.Г. Ситдигов
« _____ » 2017г.



Казань – 2017 г.

Аннотация

Документация, содержащая результаты исследований, в соответствии с которыми определяется наличие или отсутствие объектов культурного наследия, включенных в реестр, выявленных объектов культурного наследия либо объектов, обладающих признаками объекта культурного наследия, на земельных участках, подлежащих воздействию земляных, строительных, мелиоративных, хозяйственных работ и иных работ по проекту строительства объекта: «Обустройство Контузлинского нефтяного месторождения НГДУ «Прикамнефть». 2017 г.» в Агрызском муниципальном районе Республики Татарстан.

Документация состоит из 73 стр.: текст – 23 стр.; иллюстраций – 49 стр.; приложение – 1 стр.

Ключевые слова: Республика Татарстан, Агрызский муниципальный район, Контузлинское нефтяное месторождение, НГДУ «Прикамнефть», обследование земельных участков, объекты культурного наследия.

Исследования объекта проектируемого строительства «Обустройство Контузлинского нефтяного месторождения НГДУ «Прикамнефть». 2017 г.» в Агрызском муниципальном районе Республики Татарстан, проводились в июне 2017 г.

Цель работ – получение информации о наличии или отсутствии на территории проектируемого объекта строительства объектов культурного наследия.

В результате проведенных исследований объекты культурного наследия не выявлены.

Содержание

Введение	4
Методика исследований	5
Природно-географическая характеристика района проведения работ	7
Историко-археологическая справка по району исследований	9
Описание проведённых исследований	11
Заключение	18
Литература	19
Список иллюстраций	20
Иллюстрации	24
Приложение	73

Введение

Объектом обследования были пять земельных участков, отводимых под проектируемое строительство объекта «Обустройство Контузлинского нефтяного месторождения НГДУ «Прикамнефть». 2017 г. в Агрызском муниципальном районе Республики Татарстан» (рис. 1). На территории объекта расположено три площадных участка и два линейных (рис. 2-1).

Основанием для проведения обследования земельных участков является Федеральный закон: «Об объектах культурного наследия (памятниках истории и культуры) народов Российской Федерации» (№ 73-ФЗ от 25.06.2002 г.), «Положение о государственной историко-культурной экспертизе» (Постановление Правительства РФ от 15.07.2009 г. № 569).

Цель работ - получение информации о наличии или отсутствии на территории проектируемого объекта строительства объектов культурного наследия, включенных в реестр, выявленных объектов культурного наследия либо объектов, обладающего признаками объекта культурного наследия.

Заказчиком изыскательских работ является ПАО «Татнефть». Финансирование работ осуществлялось за счет средств заказчика строительства. Материально-техническое обеспечение работ осуществлялось Институтом археологии им. А.Х. Халикова АН РТ. Работы проводились по руководствам А.В. Беляева при участии научного сотрудника ИА АН РТ А.Ю. Зеленева и УНАЭЦ при МарГУ Волкова А.В., Баженов В.В.

Территория исследования установлена в соответствии с картографическим материалом, предоставленным заказчиком. В составе проекта 2 линейных объекта, общей протяженностью 1403 м, с шириной землеотвода – 10 м, и 3 площадных объекта общей площадью 21,6 га (рис. 2-1). Общая площадь исследования составила 23,003 га.

По результатам проведенных исследований земельного участка, отводимого под проектируемое строительство, объекты культурного наследия не выявлены.

Методика исследований

Исследование земельных участков, отводимых под проектируемое строительство объекта: «Обустройство Контузлинского нефтяного месторождения НГДУ «Прикамнефть». 2017 г.» в Агрызском муниципальном районе Республики Татарстан проводилось с целью проверки земельного участка, предполагаемого под хозяйственное освоение, на наличие или отсутствие объектов культурного наследия.

Исследование проходило в три этапа:

Первый этап состоял в изучении архивных и опубликованных материалов по результатам исследований предыдущих лет. Эта работа включала в себя сбор и анализ сведений из опубликованной историко-краеведческой и археологической литературы начиная с конца XIX в., а также часть опубликованных документов XVI-XVIII вв. Обследование ранее известных объектов велось на основе списка и краткого описания памятников региона, представленных в томе «Свод памятников археологии Республики Татарстан. Том III. Казань, 2007 г.»¹, а также в томе «Свод памятников истории и культуры Республики Татарстан»² Полученные в результате архивно-библиографических изысканий историко-культурные сведения в кратком виде представлены в соответствующих разделе: Историко-археологическая справка по району исследований.

Одновременно анализировались исходные данные для организации работ, осуществлено ознакомление с заданием к договору, с техническими характеристиками проектируемого объекта, с его местонахождением. В ходе работ осуществлялось привлечение и изучение дополнительных картографических материалов, в частности, карты Республики Татарстан в масштабах 1:200000 и 1:100000. Для дистанционного зондирования изучаемой территории использовалась свободно распространяемая навигационная программа SASPlanet, объединяющая в себе возможность

¹ Свод памятников археологии Республики Татарстан: в 3 т. / Отв. Ред. А.Г. Ситдиков, Ф.Ш. Хузин. – Казань, 2007. – Т. 3. – 528 с.

² Свод памятников истории и культуры Республики Татарстан. – Т. I. – Административные районы. – Казань: Изд-во «Мастер Лайн», 1999.

загрузки и просмотра карт и спутниковых фотографий земной поверхности из значительного количества картографических онлайн сервисов, например, таких как GoogleMapsTM, BingMapsTM, Marshruty.ru и др.

Второй этап заключался в осмотре участков предполагаемых строительных работ, поиске подъемного материала, определении места для последующей закладки шурфов.

На третьем этапе, на выбранных участках с целью выяснения наличия культурного слоя были заложены шурфы. Исследования проводились в соответствии с Положением о порядке проведения археологических полевых работ и составления научной отчётной документации, утвержденным постановлением Отделения историко-филологических наук Российской академии наук от 27 ноября 2013г. № 85. Исследование проводилось на основании Открытого листа № 213, от 20.04.2017 г., выданного Министерством культуры Российской Федерации на имя Беляева А.В.

Шурфы размерами 2х1 м ориентированы по сторонам света. Место нахождения шурфа при помощи GPS навигатора «Garmin» определено в системе географических координат (WGS84). Прокопка шурфов производилась вручную, штыками по 20 см. Графическая фиксация планов и профилей велась в масштабе 1:20. При выборе репера для нивелировки, за относительный ноль принималась максимальная высота профиля на одном из углов шурфа. Проводилась фотофиксация на цифровой фотоаппарат. Заложенные шурфы после выборки и фиксации были закопаны.

В ходе работ также осуществлялась фотофиксация ландшафтно-топографической ситуации территории обследования и отдельных фрагментов земельного участка. Фотофиксация производилась цифровой камерой марки «Sony».

Последующая обработка полевых материалов и чертежей осуществлялась на компьютере с использованием программ MS Word, Adobe Photoshop CS2, CorelDRAW14.

Природно-географические характеристики района проведения работ

Агрызский район расположен, на территории Восточного Предкамья. Асимметричная в горизонтальном распространении, эта территория со средней абсолютной высотой 150 м имеет всхолмленную поверхность, разрезанную множеством речных долин с относительно пологими склонами. Изрезанность поверхности усиливается овражной сетью, которая во многих местах образовала удобные для поселений, особенно городищ, мысы — стрелки у входов в речные долины.³

Поверхность восточной части Предкамья, рассечена на водоразделы реками Тойма и Ик.

В целом рельеф Предкамья умеренно холмистый, с мягкими очертаниями и невысокими холмами и увалами, местами сильно изрезанными речной и овражной сетью. На пологих склонах рек с их широкими пойменными лугами было сосредоточено, как и ныне, большинство деревень периода Волжской Булгарии и Казанского ханства. Население же предшествующих эпох — неолита, бронзы и даже раннего железа — в основном предпочитало берега спокойных озер и стариц пойменных лугов крупных рек – Волги и Камы.

Основными видами почв Предкамья являются подзолы – сильно- и среднеподзолистые почвы с небольшими участками в основном деградированных черноземов, которые располагаются узкими полосами по долине реки Меша в Лаишевском районе, отсюда выходят к реке Казанке, известны они и восточнее по долине реки Иж в Агрызском районе. Эти участки чернозема, особенно в Западном Предкамье, активно осваивались булгарским и казанско-татарским населением. В северной и западной частях Предкамья более распространены песчаные почвы, до сих пор занятые преимущественно сосновыми лесами.

³ Казаков Е.П., Старостин П.Н., Халиков А.Х. Археологические памятники Татарской АССР. Казань, 1987, с. 8.

Такой характер почв, с преобладанием подзола, связан с историей растительного мира этой зоны, близкой к границе распространения тайги, т.е. с длительным нахождением этой территории под сплошным лесным массивом, в значительной мере истребленным лишь с интенсивным заселением края в период раннего и развитого средневековья.⁴

⁴ Казаков Е.П., Старостин П.Н., Халиков А.Х. Археологические памятники Татарской АССР. Казань, 1987, с. 8.

Историко-археологическая справка по району исследования

Район в прошлом был сильно залесенным, что и обусловило отсутствие здесь археологических памятников, связанных со скотоводческо-земледельческим населением. Общее количество памятников по району – 24⁵. Основные памятники⁶, относящиеся преимущественно к ананьинскому и пьяноборскому времени, располагаются по Камскому побережью и по берегам реки Иж⁷ (рис. 2-2).

Наиболее примечательным является Пьяноборский могильник, расположенный в селе Красный Бор, относящийся к рубежу н. э. и известный тем, что по нему названа пьяноборская археологическая культура.⁸

В 80-90-х годах XIX в. Члены ОАИЭ развернули довольно широкие работы по выявлению и изучению археологических памятников, почти всех археологических периодов. Пономарёвым П. А. и Лихачёвым А. Ф. были открыты Малиновское большое городище ананьинской культуры. Нефёдовым Ф. Д. был открыт Муновский могильник «Релка», так же ананьинской культуры и Муновский (Пьяноборский II) могильник пьяноборской культуры⁹.

К самому концу XIX – началу XX вв. относится посещение и изучение ряда археологических памятников края выдающимся русским и советским археологом А.А. Спициным. На территории района им были открыты Верхнемалиновское городище, Коноваловский могильник, Муновское городище I, Муновское (Чертов городок) городище II, пьяноборской культуры, Малиновское малое городище мазузинской культуры.

В 1957-1960 гг. выявление и изучение археологических памятников

⁵ Свод памятников археологии Республики Татарстан: в 3-х томах / Отв. Ред. А.Г. Ситдилов, Ф.Ш. Хузин. – Казань, 2007. – Т. 3. – с. 44 и далее.

⁶ После публикации Свода памятников археологии Республики Татарстан были открыты новые памятники. В данный момент общее количество памятников Агрызского района составляет 85. Полный перечень памятников района см. в подрисуночном тексте к рис. 2-2.

⁷ Свод памятников археологии Республики Татарстан: в 3-х томах / Отв. Ред. А.Г. Ситдилов, Ф.Ш. Хузин. – Казань, 2007. – Т. 3. – с. 44 и далее.

⁸ Казаков Е.П., Старостин П.Н., Халиков А.Х. Археологические памятники Татарской АССР. Казань, 1987, с. 47.

⁹ Свод памятников археологии Республики Татарстан: в 3-х томах / Отв. Ред. А.Г. Ситдилов, Ф.Ш. Хузин. – Казань, 2007. – Т. 3. – с. 47.

республики велось особенно активно в Восточном Закамье. Обследования велись под руководством Генинга В.Ф. и ранее в начале 50-х годов, Талицкой И.А. В ходе исследований был открыт новый памятник: Обжуйское селище пьяноборской культуры, и обследовано состояние ранее известных памятников.¹⁰

В 60-е гг. территорию района исследовала Удмуртская археологическая экспедиция. Были выявлены новые памятники: Балтачѣвское городище, Балтачѣвское селище, Варзинское селище III, Варзинское селище IV, Варзи-Пельгинское Селище городище пьяноборской и мазелинской культур. В начале 80-х годов было открыто Муновское селище, анабинской культуры и проведены дообследования ряда памятников.

Общее количество памятников археологии известных на территории Агрызского района составляет – 24 объекта, большинство из них расположены по правобережью р. Кама и вдоль р. Иж: Рысовское селище II (Пьянобор.) и Рысовское селище III (Анан.), Малиновское Большое городище (I тыс. до н.э.), Малиновское Малое городище (I тыс. н.э.), памятник федерального значения - Красноборский могильник (конец I тыс. до н.э.), Пьяноборское (Красноборское) селище (III в. до н.э. – III в. н.э.) в центре села Красный Бор, Муновское (Чертов городок) городище II. (Пьянобор).

Ближайшим памятником археологического наследия от места проведения работ является: Верхнемалиновское городище, расположенное в 2,3 км к западу-юго-западу от объекта строительства. Ближайший памятник истории и культуры – «Здание волостного правления»¹¹, расположенное в 22,7 км к северо-востоку от объекта строительства в дер. Исенбаево Агрызского района.

¹⁰ Свод памятников археологии Республики Татарстан: в 3-х томах / Отв. Ред. А.Г. Ситдилов, Ф.Ш. Хузин. – Казань, 2007. – Т. 3.– с. 47.

¹¹ Свод памятников истории и культуры Республики Татарстан. Т.1. Административные районы. – Казань: Изд-во «Мастер Лайн», 1999.– с. 14.

Описание проведенных исследований

Натурное обследование территории объекта было проведено в июне 2017 г. Состав работ определен согласно требованиям существующей методики поиска археологических объектов, утвержденного «Положения о порядке проведения археологических полевых работ и составления научной отчетной документации» и технического задания к договору.

Земельный участок, отводимый под «Обустройство Контузлинского нефтяного месторождения НГДУ «Прикамнефть» 2017 г.» расположен в Агрызском муниципальном районе Республики Татарстан. На территории объекта расположено три площадных участка и два линейных.

Участок 1 «Трубопр. от К-3 до т.5 (т.врезки в сущ.н.пр. ГЗУ-77-ЦСП Ямурзино)» линейный, протяжённостью 762 м с шириной землеотвода 10 м начинается в 4,3 км к северу от северной окраины н. п. Красный Бор, идёт на ВЮВ и заканчивается в 2,9 км к ЮЮЗ от южной окраины н. п. Контузла. Ближайший естественный водный объект р. Панеда, протекает в 1,1 км к западу от западной оконечности участка. Участок находится на склоне с уклоном на восток с перепадом высот около 20 метров, в лесном массиве, покрыт естественным дерновым слоем (рис. 24, 25).

Участок 2 «Трубопр от К-4 до т.7 (т.врезки в сущ.н.пр. ГЗУ-71-ГЗУ-78)» линейный протяжённостью 641 м с шириной землеотвода 10 м начинается в 4,2 км к северо-западу от северной окраины н. п. Красный Бор, идёт на север и заканчивается в 2 км к ЮЮЗ от южной окраины н. п. Контузла. Участок проходит в параллельно автодороге 16К-0005 в 50 метрах к востоку от неё. Ближайший естественный водный объект р. Бима, протекает в 1,75 км к юго-востоку от южной оконечности участка. Участок находится на склоне с уклоном на юг с перепадом высот около 20 метров, на открытой местности, покрыт естественным дерновым слоем (рис. 45, 46, 52, 53).

Участок 3 площадной – его площадь составляет 7,43 га. Расположен в 4,76 км к ССВ от северной окраины н. п. Красный Бор, и в 1,47 км к югу от южной окраины н. п. Контузла. Ближайший естественный водный объект р.

Панеда, протекает в 2,4 км к западу от западной границы участка. В 40 м к западу от западной границы участка проходит автодорога 16К-0005. Участок находится на склоне с уклоном на восток с перепадом высот около 10 метров, на открытой местности, покрыт естественным дерновым слоем (рис. 54, 55, 61, 62, 68, 69).

Участок 4 площадной – его площадь составляет 7,403 га. Расположен в 5 100 м к ССВ от северной окраины н. п. Красный Бор, и в 3,75 м к ЮЮЗ от южной окраины н. п. Контузла. Ближайший естественный водный объект р. Панеда, протекает в 1,5 км к северо-западу от западной границы участка. В 740 м к востоку от восточной границы участка проходит автодорога 16К-0005. Участок находится на склоне с уклоном на восток с перепадом высот около 10 метров, в лесном массиве, покрыт естественным дерновым слоем (рис. 31, 32, 38, 39, 75, 76, 82, 83, 89).

Участок 5 площадной – его площадь составляет 6,767 га. Расположен в 2,6 км к ССВ от северной окраины н. п. Красный Бор, и в 1,65 м к ЮЮЗ от южной окраины н. п. Контузла. Ближайший естественный водный объект р. Панеда, протекает в 1,5 км к западу от западной границы участка. В 320 м к востоку от восточной границы участка проходит автодорога 16К-0005. Участок находится на склоне с уклоном на восток с перепадом высот около 10 метров, на открытой местности, северная треть покрыта естественным дерновым слоем, остальная часть распахивается сельскохозяйственной техникой (рис. 3, 4, 10, 11, 17, 18).

Шурф №1(рис. 5-9)

Шурф заложен на участке 5, в 3 089 м к С от п. Красный Бор, в 15036 м к ЗСЗ от д. Ныргында, 4 134 м к СВ от р. Кама. Площадка задернована, с небольшим кулоном к югу. Шурф размерами 2х1 м, ориентирован по сторонам света. Почва – представлена светло-коричневым суглинком, мощностью от 0,3 до 0,6 м, подстилается плотной светло-коричневой материковой глиной. По окончании работ шурф был закопан.

Археологических артефактов и признаков наличия культурного слоя в шурфе не обнаружено.

Координаты: N55°55'21,18" E53°05'13,95"

Шурф №2 (рис. 12-16)

Шурф заложен на участке 5, в 3 014 м к С от п. Красный Бор, в 15 166 м к ЗСЗ от д. Ныргында, 4 083 м к СВ от р. Кама. Площадка задернована. Шурф размерами 2х1 м, ориентирован по сторонам света. Почва – представлена светло-коричневым суглинком и светло-серой супесью, мощностью от 0,3 до 0,6 м, подстиляется плотной светло-коричневой материковой глиной. По окончании работ шурф был закопан. Археологических артефактов и признаков наличия культурного слоя в шурфе не обнаружено.

Координаты: N55°55'21,30" E53°05'05,23"

Шурф №3 (рис. 19-23)

Шурф заложен на участке 5, в 3 118 м к С от п. Красный Бор, в 15 417 м к ЗСЗ от д. Ныргында, 4 091 м к СВ от р. Кама. Площадка задернована. Шурф размерами 2х1 м, ориентирован по сторонам света. Почва – представлена серым суглинком, мощностью от 0,3 до 0,4 м, подстиляется плотной светло-коричневой материковой глиной. По окончании работ шурф был закопан. Археологических артефактов и признаков наличия культурного слоя в шурфе не обнаружено.

Координаты: N55°55'23,91" E53°04'52,84"

Шурф №4 (рис. 26-30)

Шурф заложен на участке 1, в 4 006 м к С от п. Красный Бор, в 13 366 м к ЮВ от с. Салауш, 4 129 м к З от р. Бима. Площадка задернована. Шурф размерами 2х1 м, ориентирован по сторонам света. Почва – представлена серой супесью, мощностью до 0,15 м, подстиляется плотной светло-коричневой материковой глиной. По окончании работ шурф был закопан.

Археологических артефактов и признаков наличия культурного слоя в шурфе не обнаружено.

Координаты: N55°55'51,62" E53°05'30,15"

Шурф №5 (рис. 33-37)

Шурф заложен на участке 4, в 4 670 м к ССВ от п. Красный Бор, в 13 402 м к ЮВ от с. Салауш, 3 798 м к ЗСЗ от р. Бима. Площадка задернована. Шурф размерами 2х1 м, ориентирован по сторонам света. Почва – представлена светло-коричневым суглинком и светло-серой супесью, мощностью до 0,6 м, подстиляется плотным светло-коричневым материковым суглинком. По окончании работ шурф был закопан. Археологических артефактов и признаков наличия культурного слоя в шурфе не обнаружено.

Координаты: N55°56'18,16" E53°05'54,51"

Шурф №6 (рис. 40-44)

Шурф заложен на участке 4, в 5 119 м к С от п. Красный Бор, в 13 027 м к ВЮВ от с. Салауш, 4 081 м к ЗСЗ от р. Бима. Площадка задернована. Шурф размерами 2х1 м, ориентирован по сторонам света. Почва – представлена тёмно-серой супесью, мощностью до 0,5 м, подстиляется плотной светло-коричневой материковой глиной. По окончании работ шурф был закопан. Археологических артефактов и признаков наличия культурного слоя в шурфе не обнаружено.

Координаты: N55°56'28,43" E53°05'40,17"

Шурф №7 (рис. 47-51)

Шурф заложен на участке 2, в 4 180 м к ССВ от п. Красный Бор, в 13 917 м к ЗСЗ от д. Ныргында, 3 113 м к З от р. Бима. Площадка задернована. Шурф размерами 2х1 м, ориентирован по сторонам света. Почва – представлена тёмно-серой супесью, мощностью до 0,3 м, подстиляется

плотной светло-коричневой материковой глиной. По окончании работ шурф был закопан. Археологических артефактов и признаков наличия культурного слоя в шурфе не обнаружено.

Координаты: N55°55'51,99" E53°06'27,94"

Шурф №8 (рис. 56-60)

Шурф заложен на участке 3, в 4 608 м к ССВ от п. Красный Бор, в 14 040 м к ВЮВ от с. Салауш, 3 134 м к ЗСЗ от р. Бима. Площадка задернована. Шурф размерами 2х1 м, ориентирован по сторонам света. Почва – представлена светло-коричневым суглинком, мощностью до 0,4 м, подстиляется плотным светло-коричневым материковым суглинком. По окончании работ шурф был закопан. Археологических артефактов и признаков наличия культурного слоя в шурфе не обнаружено.

Координаты: N55°56'21,68" E53°06'33,26"

Шурф №9 (рис. 63-67)

Шурф заложен на участке 3, в 5 170 м к ССВ от п. Красный Бор, в 14 077 м к ВЮВ от с. Салауш, 3 058 м к ЗСЗ от р. Бима. Площадка задернована. Шурф размерами 2х1 м, ориентирован по сторонам света. Почва – представлена светло-коричневым суглинком, мощностью до 0,4 м, подстиляется плотной светло-коричневой материковой глиной. По окончании работ шурф был закопан. Археологических артефактов и признаков наличия культурного слоя в шурфе не обнаружено.

Координаты: N55°56'23,15" E53°06'39,76"

Шурф №10 (рис. 70-74)

Шурф заложен на участке 3, в 5 301 м к ССВ от п. Красный Бор, в 14 060 м к ВЮВ от с. Салауш, 3 092 м к ЗСЗ от р. Бима. Площадка задернована. Шурф размерами 2х1 м, ориентирован по сторонам света. Почва – представлена светло-коричневым суглинком, мощностью до 0,4 м,

подстиляется плотной светло-коричневой материковой глиной. По окончании работ шурф был закопан. Археологических артефактов и признаков наличия культурного слоя в шурфе не обнаружено.

Координаты: N55°56'27,45" E53°06'39,37"

Шурф №11 (рис. 77-81)

Шурф заложен на участке 4, в 5 052 м к С от п. Красный Бор, в 13 189 м к ВЮВ от с. Салауш, 3 980 м к ЗСЗ от р. Бима. Площадка задернована. Шурф размерами 2х1 м, ориентирован по сторонам света. Почва – представлена тёмно-серым суглинком, мощностью от 0,4 м до 0,5 м, подстиляется плотной светло-коричневой материковой глиной. По окончании работ шурф был закопан. Археологических артефактов и признаков наличия культурного слоя в шурфе не обнаружено.

Координаты: N55°56'25,80" E53°05'48,08"

Шурф №12 (рис. 84-88)

Шурф заложен на участке 4, в 5 096 м к ССВ от п. Красный Бор, в 13 329 м к ВЮВ от с. Салауш, 3 862 м к ЗСЗ от р. Бима. Площадка задернована. Шурф размерами 2х1 м, ориентирован по сторонам света. Почва – представлена серым суглинком, мощностью до 0,25 м, подстиляется плотной светло-коричневой материковой глиной. По окончании работ шурф был закопан. Археологических артефактов и признаков наличия культурного слоя в шурфе не обнаружено.

Координаты: N55°56'24,91" E53°05'51,79"

Шурф №13 (рис. 90-94)

Шурф заложен на участке 4, в 5 049 м к ССВ от п. Красный Бор, в 13 515 м к ВЮВ от с. Салауш, 3 694 м к ЗСЗ от р. Бима. Площадка задернована. Шурф размерами 2х1 м, ориентирован по сторонам света. Почва – представлена тёмно-серой супесью, мощностью до 0,3 м, подстиляется

плотной светло-коричневой материковой глиной. По окончании работ шурф был закопан. Археологических артефактов и признаков наличия культурного слоя в шурфе не обнаружено.

Координаты: N55°56'22,95" E53°06'02,63"

Таким образом, в ходе произведенных полевых натурных работ были обследованы земельные участки общей площадью – 23,003 га. Было заложено 13 шурфов площадью 2 кв. м. каждый, общая площадь шурфов составила 26 м.

По результатам натурных исследований на испрашиваемых земельных участках культурный слой или иные признаки наличия объектов культурного наследия не выявлены.

Заключение

В ходе архивно-библиографических изысканий и полевых натурных исследований была обследована территория землеотвода под проектируемый объект «Обустройство Контузлинского нефтяного месторождения НГДУ «Прикамнефть». 2017 г.» в Агрызском муниципальном районе Республики Татарстан.

Ранее выявленные или стоящие на учете объекты культурного наследия на испрашиваемых земельных участках отсутствуют.

В результате сплошного натурального обследования местности и заложения шурфов подъемный материал и визуально фиксируемые признаки объектов археологического наследия (рвы, валы, запады грунта, насыпи курганов и т.д.) выявлены не были, культурный слой не выявлен. Установлено отсутствие объектов культурного наследия, включенных в реестр, выявленных объектов культурного наследия либо объектов, обладающих признаками объекта культурного наследия на земельных участках, подлежащих освоению.

На территории обследованных земельных участков могут быть проведены проектируемые работы «Обустройство Контузлинского нефтяного месторождения НГДУ «Прикамнефть». 2017 г.» в Агрызском муниципальном районе Республики Татарстан. Строительные работы рекомендуется проводить в рамках проектных решений.

Литература

1. Казаков Е. П., Старостин П. Н. , Халиков А. Х Археологические памятники Татарской АССР. - Казань, 1987. - 240 с.
2. Казаков Е.П. О срубных могильниках в восточных районах Татарии // Древние культуры Поволжья и Приуралья. – Куйбышев, 1978.
3. Халиков А.Х. Древняя история Среднего Поволжья. М., 1969.
4. Шпилевский С.М. Древние города и другие булгаро-татарские памятники в Казанской губернии. – Казань: Типография Университета, 1877.
5. Свод памятников археологии Республики Татарстан / отв. ред. Ф.Ш.Хузин, А.Г.Ситдилов. – Казань, 2007. – Т. 3. – 528 с.
6. Свод памятников истории и культуры Республики Татарстан. Т.1. Административные районы. – Казань: Изд-во «Мастер Лайн», 1999. – 460 с

Список иллюстраций

Рис. 1. Ситуационный план земельных участков под объект «Обустройство Контузлинского нефтяного месторождения НГДУ «Прикамнефть». 2017 г.» в Агрызском муниципальном районе Республики Татарстан.

Рис. 2-1. Карта-схема местонахождения участков обследования «Обустройство Контузлинского нефтяного месторождения НГДУ «Прикамнефть». 2017 г.» в Агрызском муниципальном районе Республики Татарстан.

Рис. 2-2. Карта-схема расположения археологических памятников относительно участков отводимых под проектируемое строительство: «Обустройство Контузлинского нефтяного месторождения НГДУ «Прикамнефть». 2017 г.» в Агрызском муниципальном районе Республики Татарстан.

Рис. 3. Вид с 3 в северной части участка участка 5.

Рис. 4. Вид с Вв северной части участка участка 5.

Рис. 5. Шурф 1 перед началом работ. Вид с Ю.

Рис. 6. Шурф 1. Общий вид. Вид с Ю.

Рис. 7. Шурф 1. Профиль северной стенки. Вид с Ю.

Рис. 8. Шурф 1. Профиль северной стенки после прокопки материка.

Рис. 9. Шурф 1 после планирования. Вид с Ю.

Рис. 10. Вид с В по центру участка 5.

Рис. 11. Вид с 3 по центру участка 5.

Рис. 12. Шурф 2 перед началом работ. Вид с ЮВ.

Рис. 13. Шурф 2. Общий вид. Вид с Ю.

Рис. 14. Шурф 2. Профиль восточной стенки. Вид с 3.

Рис. 15. Шурф 2. Профиль южной стенки после прокопки материка.

Рис. 16. Шурф 2 после планирования. Вид с Ю.

Рис. 17. Вид с Ю. в западной части участка 5.

Рис. 18. Вид с В. в западной части участка 5.

Рис. 19. Шурф 3 перед началом работ. Вид с ЮЗ.

Рис. 20. Шурф 3. Общий вид. Вид с Ю.

Рис. 21. Шурф 3. Профиль южной стенки. Вид с С.

Рис. 22. Шурф 3. Профиль южной стенки после прокопки материка.

Рис. 23. Шурф 3 после планирования. Вид с Ю.

Рис. 24. Вид с В на участок 1.

Рис. 25. Вид с З на участок 1.

Рис. 26. Шурф 4 перед началом работ. Вид с Ю.

Рис. 27. Шурф 4. Общий вид. Вид с Ю.

Рис. 28. Шурф 4. Профиль восточной стенки. Вид с З.

Рис. 29. Шурф 4. Профиль южной стенки после прокопки материка.

Рис. 30. Шурф 4 после планирования. Вид с Ю.

Рис. 31. Южная часть участка 4. Вид с В.

Рис. 32. Южная часть участка 4. Вид с З.

Рис. 33. Шурф 5 перед началом работ. Вид с Ю.

Рис. 34. Шурф 5. Общий вид. Вид с Ю.

Рис. 35. Шурф 5. Профиль западной стенки. Вид с В.

Рис. 36. Шурф 5. Профиль южной стенки после прокопки материка.

Рис. 37. Шурф 5 после планирования. Вид с Ю.

Рис. 38. Западная часть участка 4. Вид с Ю.

Рис. 39. Западная часть участка 4. Вид с С.

Рис. 40. Шурф 6 перед началом работ. Вид с Ю.

Рис. 41. Шурф 6. Общий вид. Вид с Ю.

Рис. 42. Шурф 6. Профиль западной стенки. Вид с З.

Рис. 43. Шурф 6. Профиль южной стенки после прокопки материка.

Рис. 44. Шурф 6 после планирования. Вид с Ю.

Рис. 45. Южная оконечность участка 2. Вид с С.

Рис. 46. Южная оконечность участка 2. Вид с Ю.

Рис. 47. Шурф 7 перед началом работ. Вид с Ю.

Рис. 48. Шурф 7. Общий вид. Вид с Ю.

Рис. 49. Шурф 7. Профиль южной стенки. Вид с С.

Рис. 50. Шурф 7. Профиль северной стенки после прокопки материка.

Рис. 51. Шурф 7 после планирования. Вид с Ю.

- Рис. 52. Вид с С на северную часть участка 2.
- Рис. 53. Вид с В на северную часть участка 2.
- Рис. 54. Вид с СЗ на участок 3, южная часть.
- Рис. 55. Вид с ЮЗ на участок 3, южная часть.
- Рис. 56. Шурф 8 перед началом работ. Вид с Ю.
- Рис. 57. Шурф 8. Общий вид. Вид с Ю.
- Рис. 58. Шурф 8. Профиль южной стенки. Вид с С.
- Рис. 59. Шурф 8. Профиль северной стенки после прокопки материка.
- Рис. 60. Шурф 8 после планирования. Вид с Ю.
- Рис. 61. Западная часть участка 3. Вид с В.
- Рис. 62. Западная часть участка 3. Вид с ЮЗ.
- Рис. 63. Шурф 9 перед началом работ. Вид с Ю.
- Рис. 64. Шурф 9. Общий вид. Вид с Ю.
- Рис. 65. Шурф 9. Профиль южной стенки. Вид с С.
- Рис. 66. Шурф 9. Профиль северной стенки после прокопки материка.
- Рис. 67. Шурф 9 после планирования. Вид с ЮЗ.
- Рис. 68. Северная часть участка 3 вид с С.
- Рис. 69. Северная часть участка 3 вид с Ю.
- Рис. 70. Шурф 10 перед началом работ. Вид с Ю.
- Рис. 71. Шурф 10. Общий вид. Вид с Ю.
- Рис. 72. Шурф 10. Профиль западной стенки. Вид с В.
- Рис. 73. Шурф 10. Профиль северной стенки после прокопки материка.
- Рис. 74. Шурф 10 после планирования. Вид с ЮЗ.
- Рис. 75. Участок 4 вид по центру с В.
- Рис. 76. Участок 4 вид по центру с З.
- Рис. 77. Шурф 11 перед началом работ. Вид с Ю.
- Рис. 78. Шурф 11. Общий вид. Вид с Ю.
- Рис. 79. Шурф 11. Профиль восточной стенки. Вид с З.
- Рис. 80. Шурф 11. Профиль северной стенки после прокопки материка.
- Рис. 81. Шурф 11 после планирования. Вид с ЮЗ.

- Рис. 82. Участок 4 вид по центру с Ю.
- Рис. 83. Участок 4 вид по центру с СЗ.
- Рис. 84. Шурф 12 перед началом работ. Вид с Ю.
- Рис. 85. Шурф 12. Общий вид. Вид с Ю.
- Рис. 86. Шурф 12. Профиль западной стенки. Вид с В.
- Рис. 87. Шурф 12. Профиль северной стенки после прокопки материка.
- Рис. 88. Шурф 12 после планирования. Вид с Ю.
- Рис. 89. Восточная часть участка 4. Вид с В.
- Рис. 90. Шурф 13 перед началом работ. Вид с Ю.
- Рис. 91. Шурф 13. Общий вид. Вид с Ю.
- Рис. 92. Шурф 13. Профиль северной стенки. Вид с В.
- Рис. 93. Шурф 13. Профиль южной стенки после прокопки материка.
- Рис. 94. Шурф 13 после планирования. Вид с Ю.

Иллюстрации

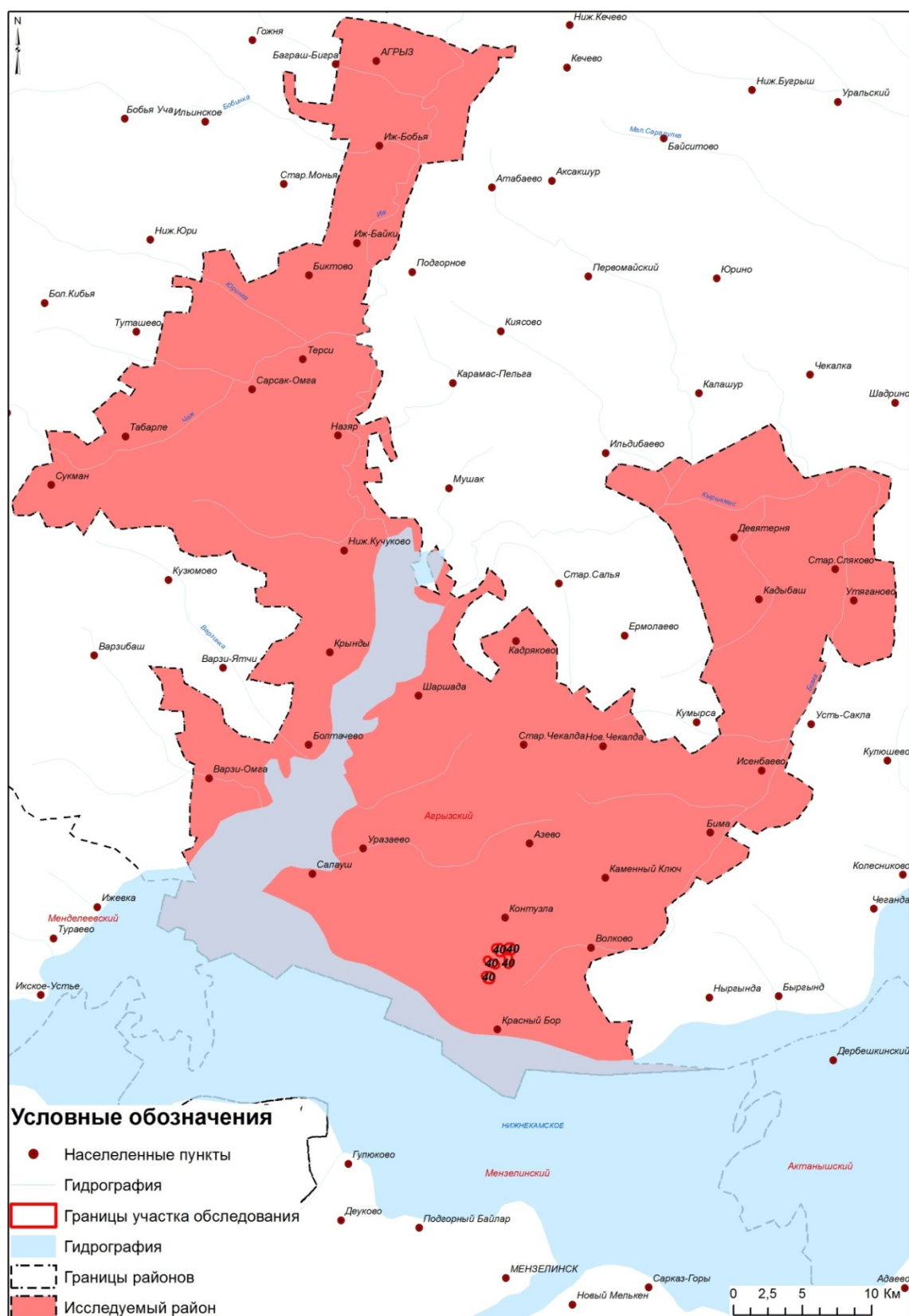


Рис. 1. Ситуационный план земельных участков под объект «Обустройство Контузлинского нефтяного месторождения НГДУ «Прикамнефть». 2017 г.» в Агрызском муниципальном районе Республики Татарстан

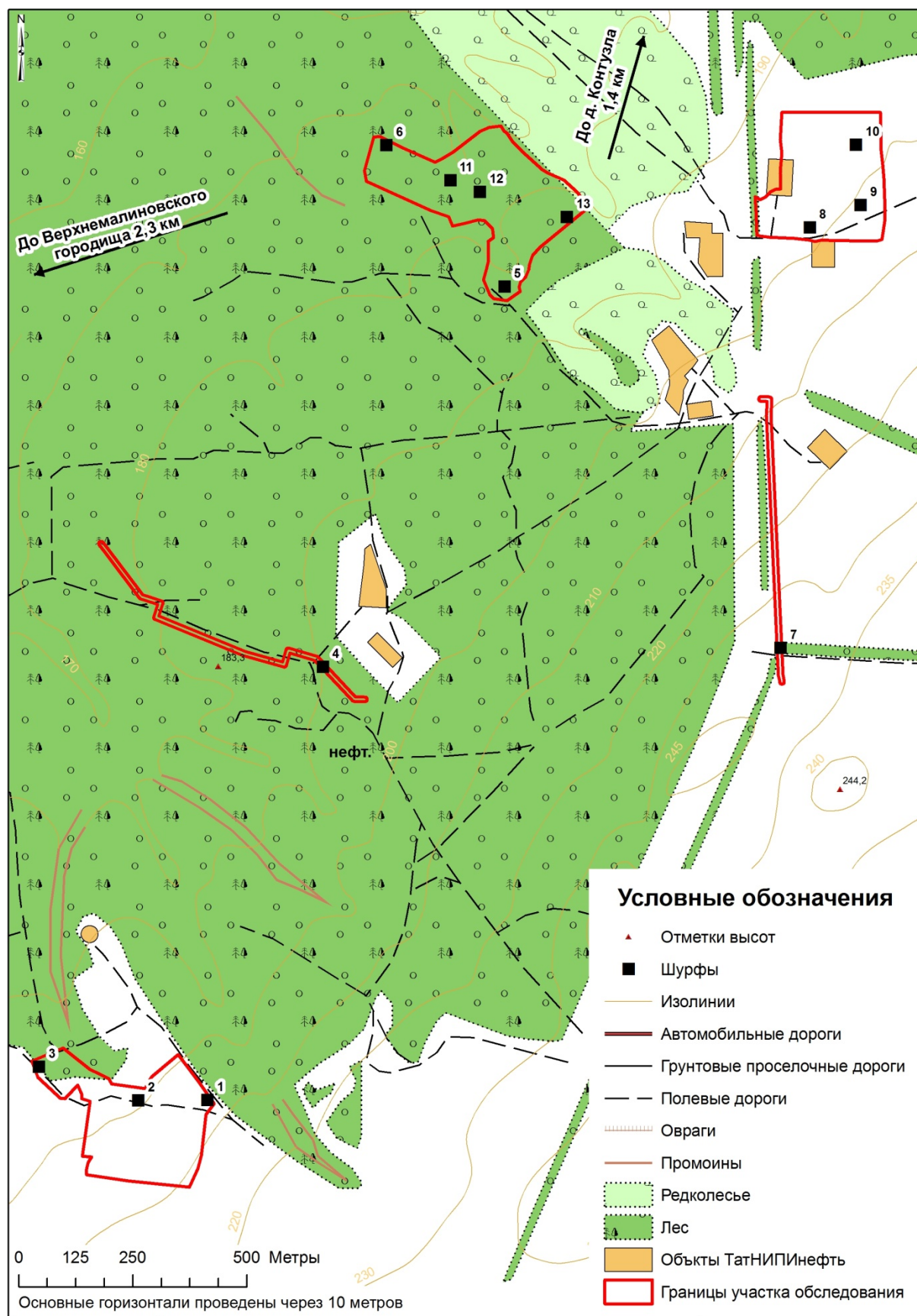


Рис. 2-1. Карта-схема местонахождения участков обследования «Обустройство Контузлинского нефтяного месторождения НГДУ «Прикамнефть». 2017 г.» в Агрызском муниципальном районе Республики Татарстан.

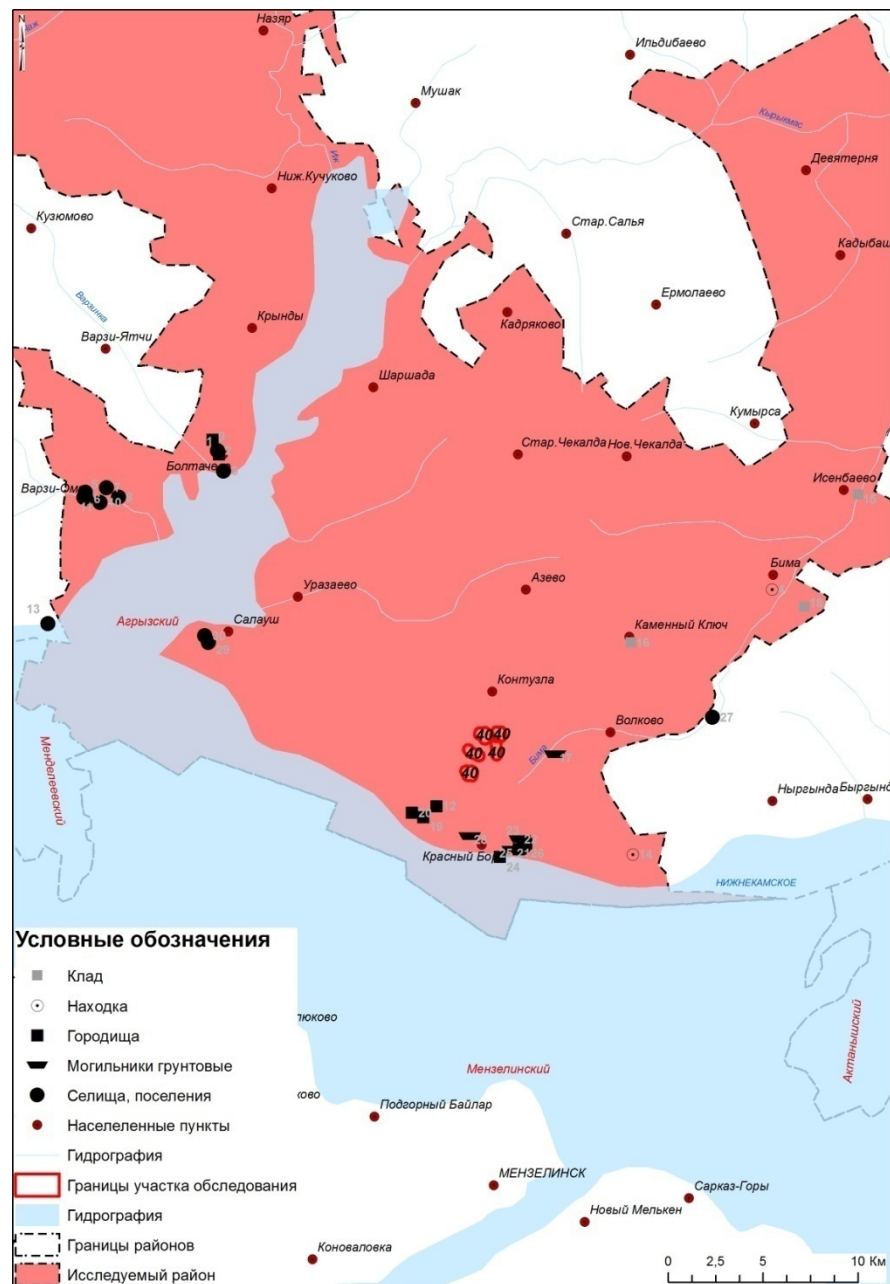


Рис. 2-2. Карта-схема расположения археологических памятников относительно участков отводимых под проектируемое строительство: «Обустройство Контузлинского нефтяного месторождения НГДУ «Прикамнефть». 2017 г.» в Агрызском муниципальном районе Республики Татарстан.

1 - Балтачевское городище; 2 - Балтачевское селище I; 3 - Балтачевское селище II; 4 - Бимская находка; 5 - Большеварзинское селище I; 6 - Большеварзинское селище II; 7 - Варзи-Омгинское селище; 8 - Варзи-Омгинское селище II; 9 - Варзи-Пельгинское городище; 10 - Варзинское селище III; 11 - Варзинское селище IV; 12 - Верхнемалиновское городище; 13 - Голюшурминское селище; 14 - Зуевские находки; 15 - Исенбаевский клад; 16 - Каменноключинский клад; 17 - Коноваловский могильник; 18 - Мадыкский клад; 19 - Малиновское большое городище; 20 - Малиновское малое городище; 21 - Муновский могильник (Пьяноборский) II; 22 - Муновский могильник (Релка); 23 - Муновское (Чертов городок) городище II; 24 - Муновское городище I; 25 - Муновское городище I (?); 26 - Муновское селище; 27 - Обжуйское селище; 28 - Пьяноборский могильник I и селище; 29 - Рысовское селище II; 30 - Рысовское селище III



Рис. 3. Вид с Зв северной части участка 5.



Рис. 3. Вид с В в северной части участка 5.



Рис. 5. Шурф 1 перед началом работ. Вид с Ю.



Рис. 6. Шурф 1. Общий вид. Вид с Ю.



Рис.7. Шурф 1. Профиль северной стенки. Вид с Ю.

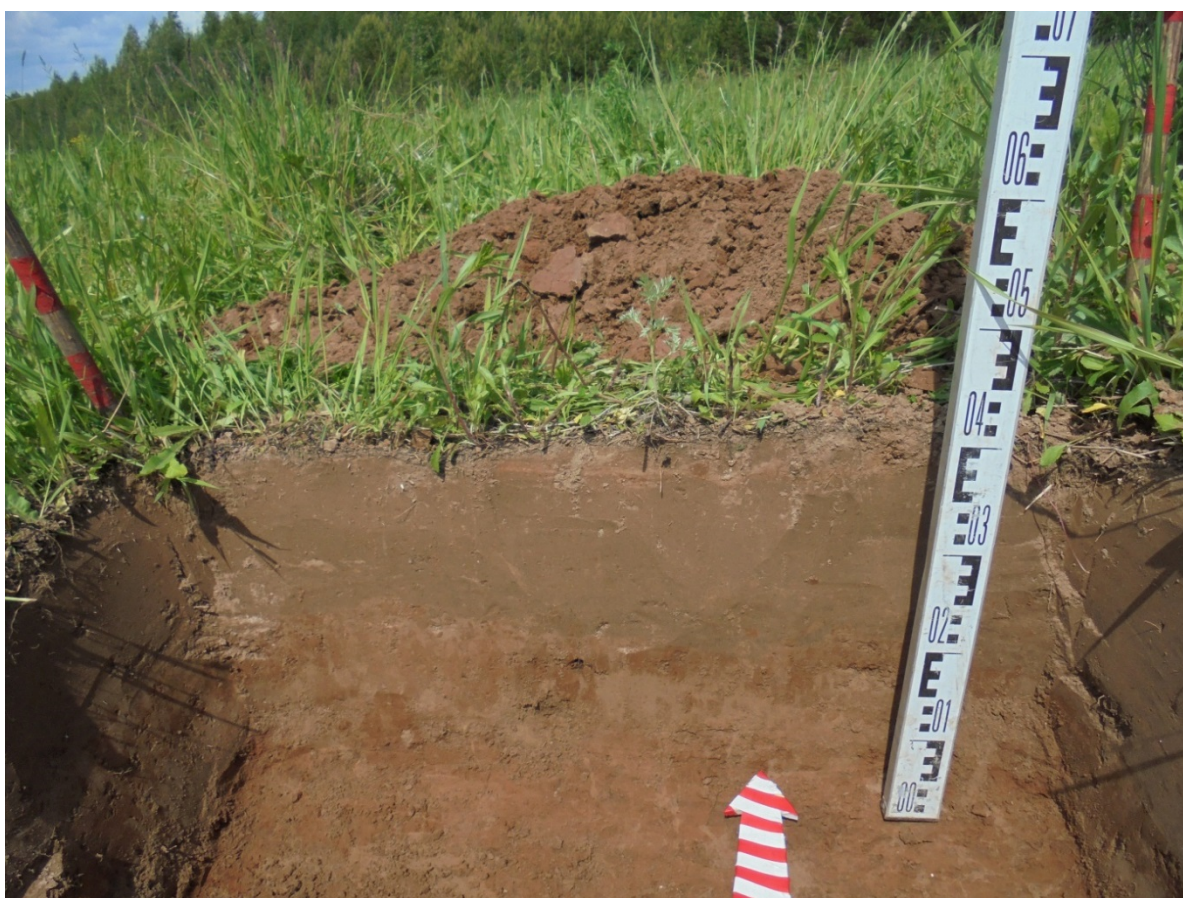


Рис. 8. Шурф 1. Профиль северной стенки после прокопки материка.
Вид с Ю.



Рис. 9. Шурф 1 после планирования. Вид с Ю.



Рис. 10. Вид с В по центру участка 5.



Рис. 11. Вид с 3 по центру участка 5.



Рис. 12. Шурф 2 перед началом работ. Вид с ЮВ.



Рис. 13. Шурф 2. Общий вид. Вид с Ю.



Рис. 14. Шурф 2. Профиль восточной стенки. Вид с 3.



Рис. 15. Шурф 2. Профиль южной стенки после прокопки материка.



Рис. 16. Шурф 2 после планирования. Вид с Ю.



Рис. 17. Вид с Ю. в западной части участка 5.



Рис. 18. Вид с В. в западной части участка 5.



Рис. 19. Шурф 3 перед началом работ. Вид с ЮЗ.



Рис. 20. Шурф 3. Общий вид. Вид с Ю.

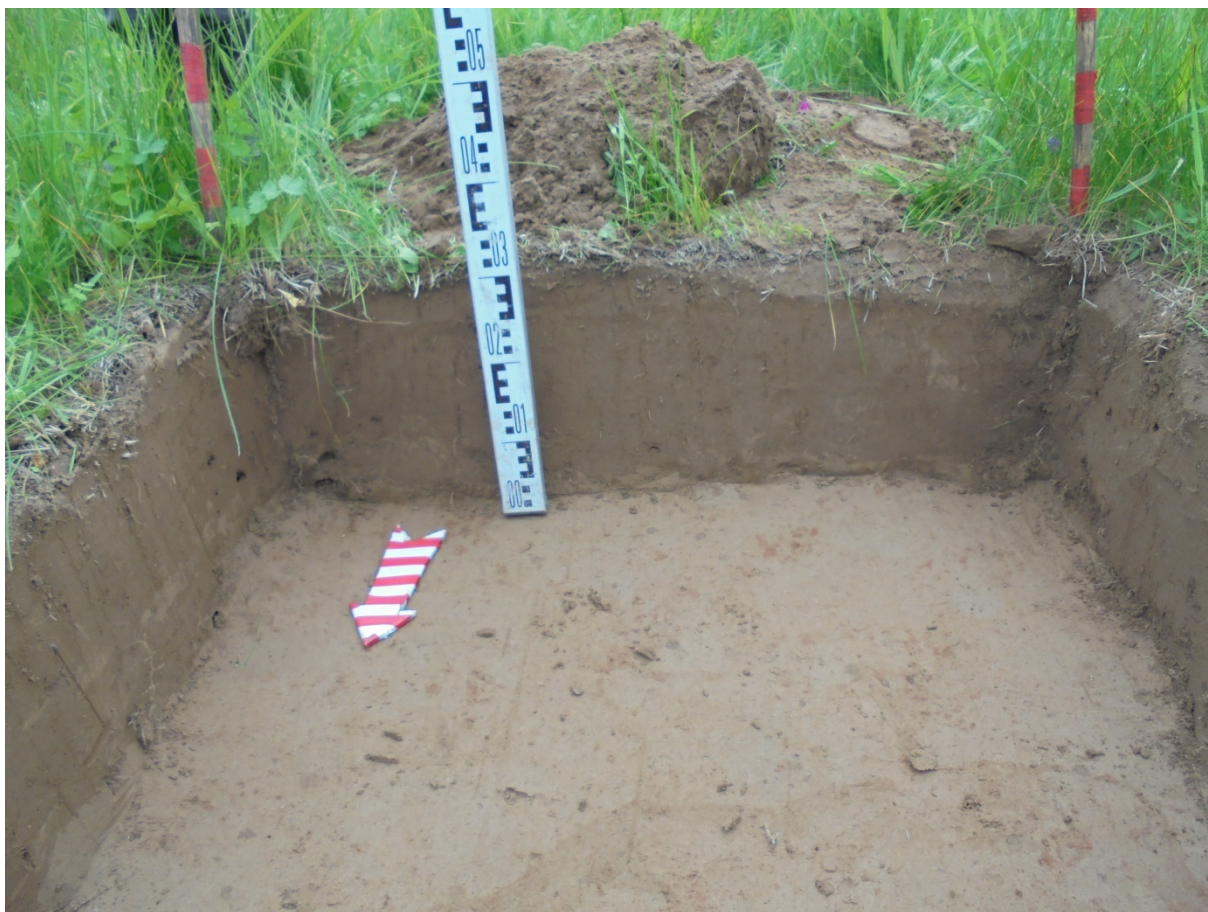


Рис. 21. Шурф 3. Профиль южной стенки. Вид с С.



Рис. 22. Шурф 3. Профиль южной стенки после прокопки материка.



Рис. 23. Шурф 3 после планирования. Вид с Ю.



Рис. 24. Вид с В на участок 1.



Рис. 25. Вид с З на участок 1.

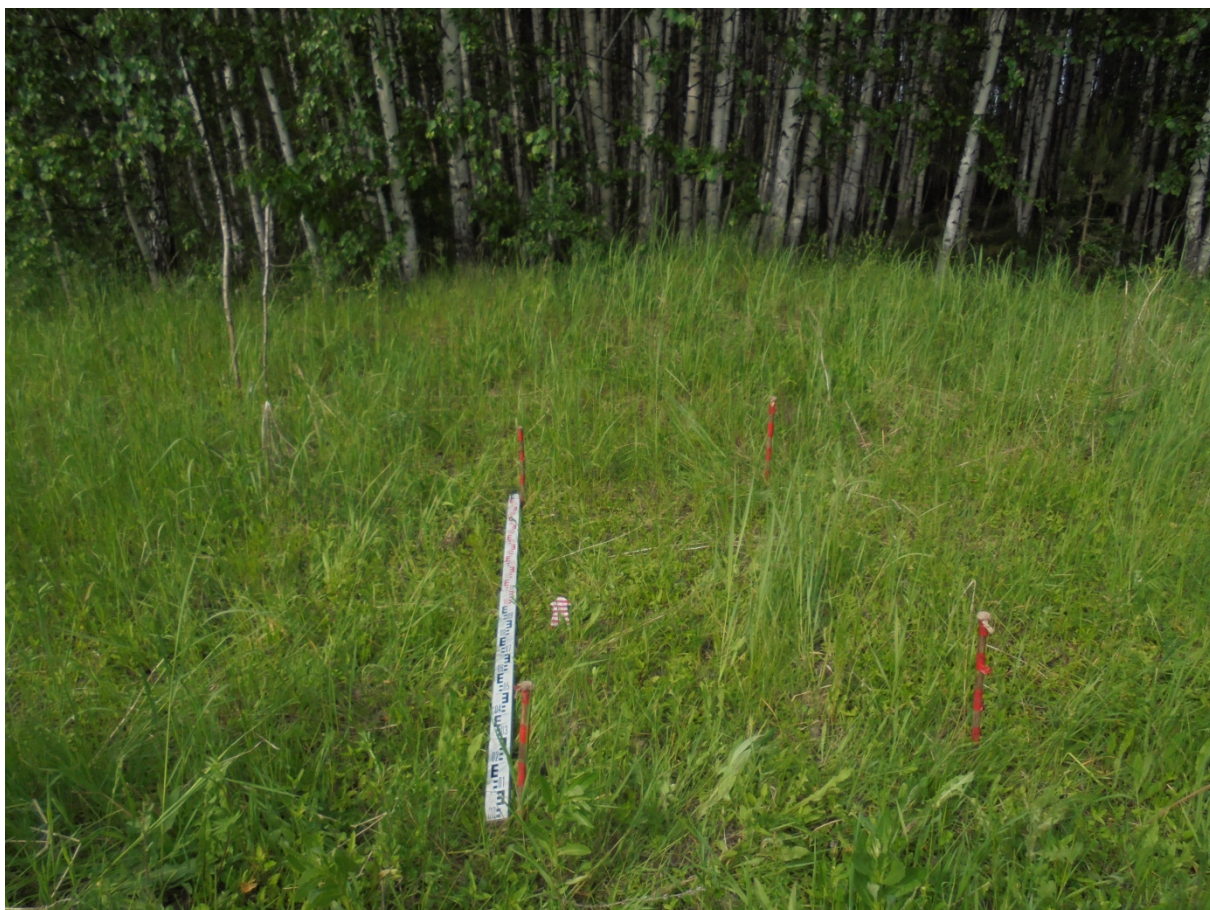


Рис. 26. Шурф 4 перед началом работ. Вид с Ю.



Рис. 27. Шурф 4. Общий вид. Вид с Ю.



Рис. 28. Шурф 4. Профиль восточной стенки. Вид с З.



Рис. 29. Шурф 4. Профиль южной стенки после прокопки материка.



Рис. 30. Шурф 4 после планирования. Вид с Ю.



Рис. 31. Южная часть участка 4. Вид с В.



Рис. 32. Южная часть участка 4. Вид с З.



Рис. 33. Шурф 5 перед началом работ. Вид с Ю.



Рис. 34. Шурф 5. Общий вид. Вид с Ю.



Рис. 35. Шурф 5. Профиль западной стенки. Вид с В.



Рис. 36. Шурф 5. Профиль южной стенки после прокопки материка.



Рис. 37. Шурф 5 после планирования. Вид с Ю.



Рис. 38. Западная часть участка 4. Вид с Ю.



Рис. 39. Западная часть участка 4. Вид с С.



Рис. 40. Шурф 6 перед началом работ. Вид с Ю.



Рис. 41. Шурф 6. Общий вид. Вид с Ю.



Рис. 42. Шурф 6. Профиль западной стенки. Вид с З.



Рис. 43. Шурф 6. Профиль южной стенки после прокопки материка.



Рис. 44. Шурф 6 после планирования. Вид с Ю.



Рис. 45. Южная оконечность участка 2. Вид с С.



Рис. 46. Южная оконечность участка 2. Вид с Ю.



Рис. 47. Шурф 7 перед началом работ. Вид с Ю.



Рис. 48. Шурф 7. Общий вид. Вид с Ю.



Рис. 49. Шурф 7. Профиль южной стенки. Вид с С.



Рис. 50. Шурф 7. Профиль северной стенки после прокопки материка.



Рис. 51. Шурф 7 после планирования. Вид с Ю.



Рис. 52. Вид сС на северную часть участка 2.



Рис. 53. Вид сВ на северную часть участка 2.



Рис. 54. Вид с С-З на участок 3, южная часть.



Рис. 55. Вид с ЮЗ на участок 3, южная часть.



Рис. 56. Шурф 8 перед началом работ. Вид с Ю.



Рис. 57. Шурф 8. Общий вид. Вид с Ю.



Рис. 58. Шурф 8. Профиль южной стенки. Вид с С.



Рис. 59. Шурф 8. Профиль северной стенки после прокопки материка.



Рис. 60. Шурф 8 после планирования. Вид с Ю.



Рис. 61. Западная часть участка 3. Вид с В.



Рис. 62. Западная часть участка 3. Вид с ЮЗ.



Рис. 63. Шурф 9 перед началом работ. Вид с Ю.



Рис. 64. Шурф 9. Общий вид. Вид с Ю.



Рис. 65. Шурф 9. Профиль южной стенки. Вид с С.

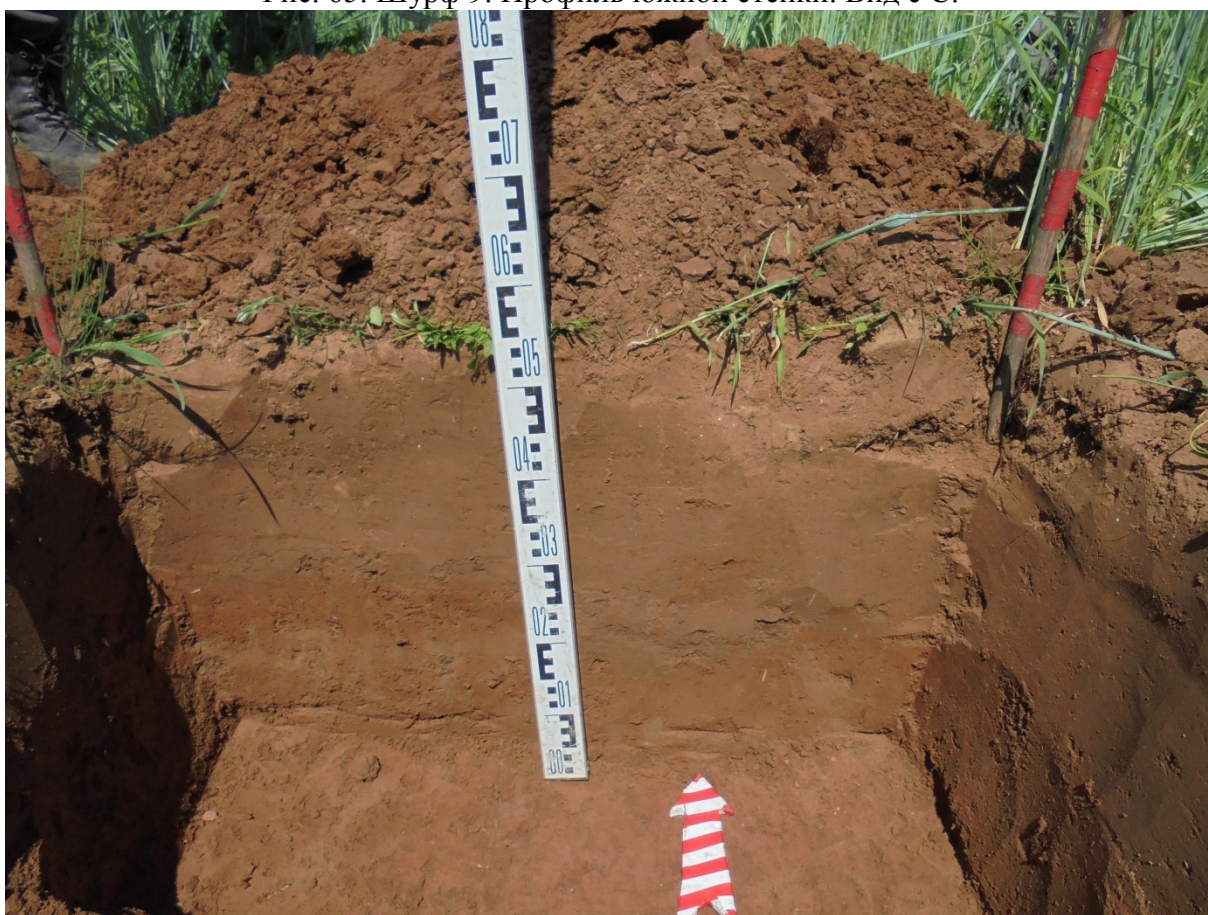


Рис. 66. Шурф 9. Профиль северной стенки после прокопки материка.

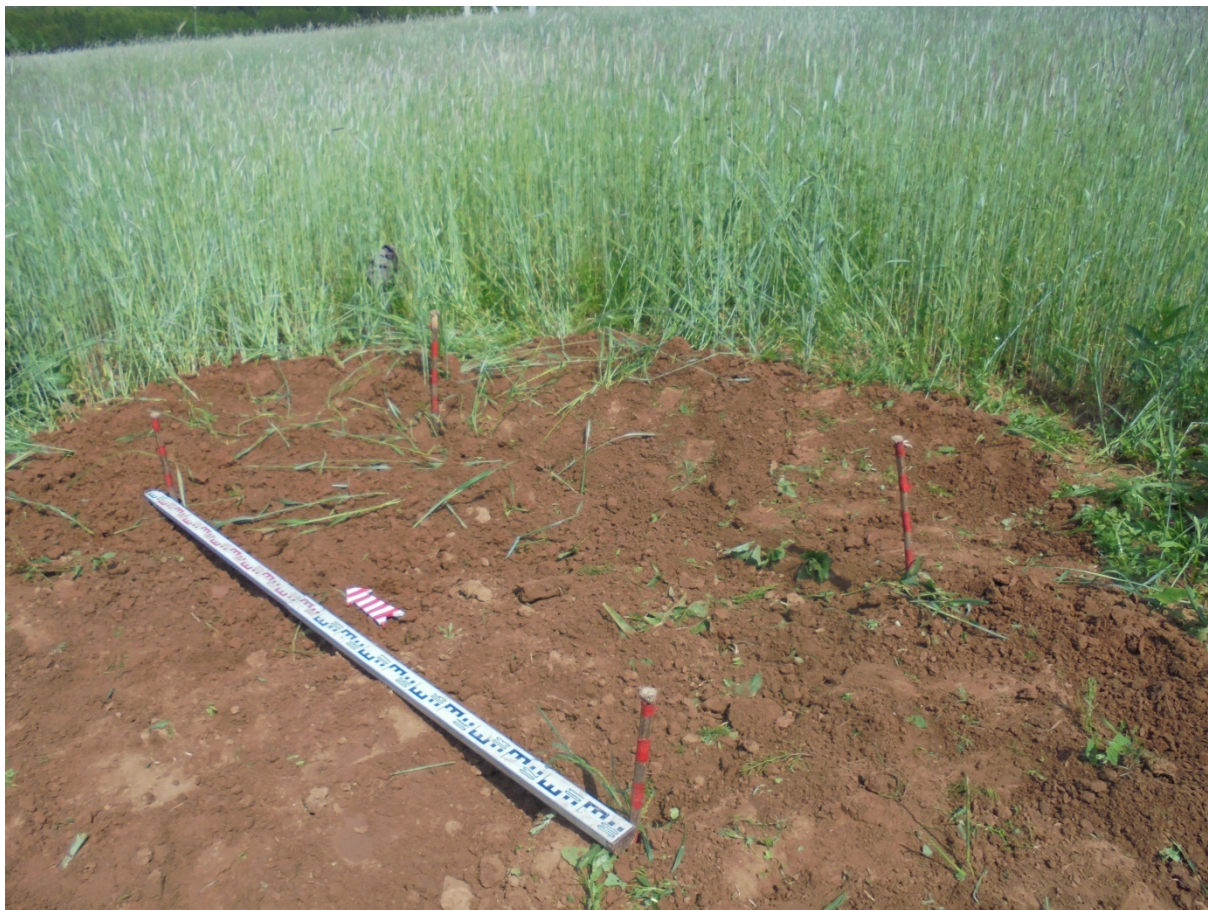


Рис. 67. Шурф 9 после планирования. Вид с ЮЗ.



Рис. 68. Северная часть участка 3 вид с С.



Рис. 69. Северная часть участка 3 вид с Ю.

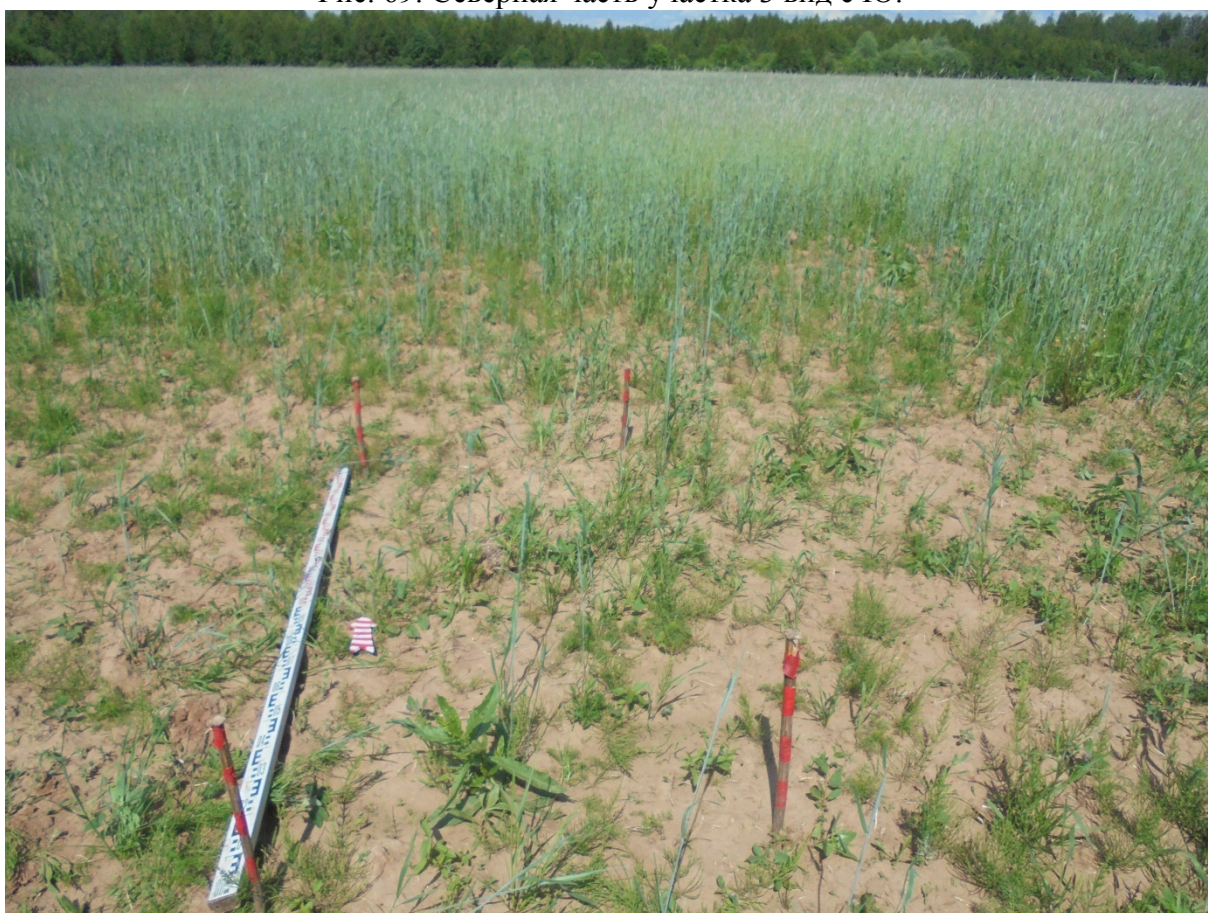


Рис. 70. Шурф 10 перед началом работ. Вид с Ю.



Рис. 71. Шурф 10. Общий вид. Вид с Ю.



Рис. 72. Шурф 10. Профиль западной стенки. Вид с В.



Рис. 73. Шурф 10. Профиль северной стенки после прокопки материка.



Рис. 74. Шурф 10 после планирования. Вид с ЮЗ.



Рис. 75. Участок 4 вид по центру с В.



Рис. 76. Участок 4 вид по центру с З.



Рис. 77. Шурф 11 перед началом работ. Вид с Ю.



Рис. 78. Шурф 11. Общий вид. Вид с Ю.



Рис. 79. Шурф 11. Профиль восточной стенки. Вид с 3.



Рис. 80. Шурф 11. Профиль северной стенки после прокопки материка.



Рис. 81. Шурф 11 после планирования. Вид с ЮЗ.



Рис. 82. Участок 4 вид по центру с Ю.



Рис. 83. Участок 4 вид по центру с СЗ.



Рис. 84. Шурф 12 перед началом работ. Вид с Ю.



Рис. 85. Шурф 12. Общий вид. Вид с Ю.



Рис. 86. Шурф 12. Профиль западной стенки. Вид с В.



Рис. 87. Шурф 12. Профиль северной стенки после прокопки материка.



Рис. 88. Шурф 12 после планирования. Вид с Ю.



Рис. 89. Восточная часть участка 4. Вид с В.



Рис. 90. Шурф 13 перед началом работ. Вид с Ю.



Рис. 91. Шурф 13. Общий вид. Вид с Ю.



Рис. 92. Шурф 13. Профиль северной стенки. Вид с В.



Рис. 93. Шурф 13. Профиль южной стенки после прокопки материка.



Рис. 94. Шурф 13 после планирования. Вид с Ю.

 Министерство культуры Российской Федерации	
<h1>ОТКРЫТЫЙ ЛИСТ</h1>	
№ 213 Настоящий открытый лист выдан:	
Беляеву Александру Владимировичу паспорт 9205 № 906275 (серия номер паспорта)	
на право проведения археологических полевых работ на участках обустройства дополнительных скважин, реконструкции системы нефтесбора и ППД, дополнительных скважин Ерсубайкинского нефтяного месторождения в Альметьевском районе, обустройства дополнительных скважин Гарейского нефтяного месторождения, Тат-Суксинского поднятия Тяпичи-Тамакской разведочной зоны в Актанышском районе; расширения объектов обустройства площадей ИГДУ «Азнакаевскнефть» в Азнакаевском, Бузультинском, Альметьевском районах; обустройства скважин на Чилиминской площади в Сармановском, Альметьевском районах; обустройства скважин на Сармановской площади в Альметьевском, Заинском, Сармановском районах; обустройства скважин на Восточно-Судеевской площади в Альметьевском, Азнакаевском районах; реконструкции системы нефтесбора залежи №31 в Сармановском районе; обустройства скважин на 31 залежи ИГДУ «Джазильнефть» в Альметьевском, Азнакаевском, Сармановском районах; обустройства дополнительных скважин Ново-Елховского нефтяного месторождения в Альметьевском, Заинском, Лениногорском районах; обустройства дополнительных скважин Соколкинского нефтяного месторождения, Восточно-Макаровского нефтяного месторождения, реконструкции системы ППД Тюгеевского нефтяного месторождения в Заинском районе; реконструкции Горкинского УКПН в режим УПС, системы трубопроводов площадей ИГДУ «Лениногорскнефть» Ромашкинского месторождения в Лениногорском районе; реконструкции системы трубопроводов Абдрахмановской площади в Бузультинском, Альметьевском районах; обустройства Нурлатского нефтяного месторождения, строительства арочного покрытия бассейна в ДОЛ «Вишневая Поляна» в Нурлатском районе; реконструкции узла учета ДНС-3 «Пионер» в Аксубаевском районе; обустройства Контузлинского нефтяного месторождения, Азеево-Салаушского нефтяного месторождения в Агрызском районе; обустройства Первомайского нефтяного месторождения в Менделеевском, Елабужском районах; реконструкции системы ППД Екатериновского нефтяного месторождения в Новошешминском районе.	
(место проведения археологических полевых работ)	
На основании открытого листа	
Беляев Александр Владимирович (Ф.И.О.)	
имеет право производить следующие археологические полевые работы: археологические разведки с осуществлением локальных земляных работ на указанной территории в целях выявления объектов археологического наследия, уточнения сведений о них и планирования мероприятий по обеспечению их сохранности.	
Передовверие права на проведение археологических полевых работ по данному открытому листу другому лицу запрещается.	
Срок действия открытого листа: с 20 апреля 2017 г. по 31 августа 2017 г.	
Дата принятия решения о предоставлении открытого листа: 20 апреля 2017 г.	
Первый заместитель Министра (должность) Дата 20 апреля 2017 г.	<div style="text-align: right;">  (подпись) В.В.Арисhtarов (Ф.И.О.) М.П. </div>
010263	